

Zabytki architektury podziemnej na terenie zespołu pałacowo-parkowego w Wilanowie

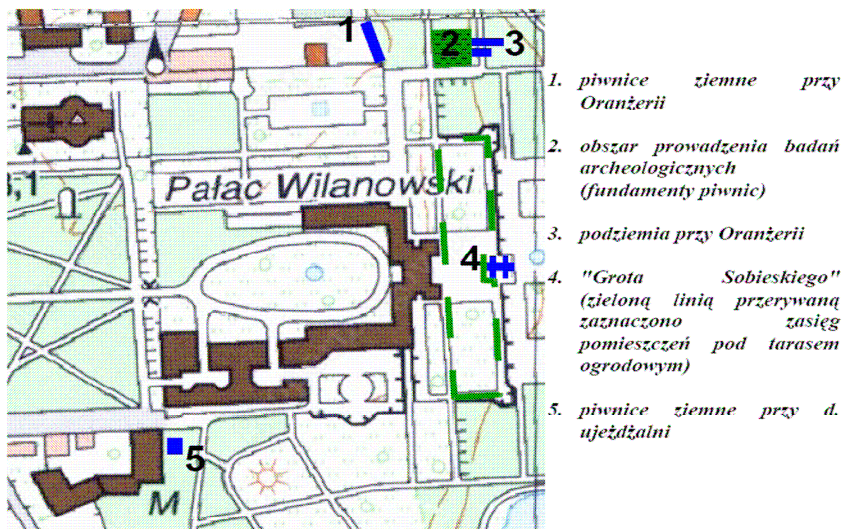
Na hasło „Wilanów” większości z nas przychodzi na myśl obraz pałacu wraz z jego muzealną wystawą, czasem również okalający zabudowania park. Niewiele osób wie jednak, że na terenie zespołu pałacowo-parkowego mieszczą się również innego rodzaju pamiątki historii - zabytki architektury podziemnej. O niektórych pracownicy muzeum wiedzą od dawna, są one nawet okazjonalnie pokazywane zwiedzającym. O innych dowiedzieli się niedawno dzięki przypadkowym odkryciom albo pracom archeologicznym prowadzonym na terenie parku wilanowskiego. Nie są to obiekty obszerne, z których możliwe byłoby uczynienie atrakcyjnej trasy podziemnej. Sama ich obecność jednak świadczy o historii przemian architektonicznych całego założenia, a także ciekawych rozwiązaniach technicznych. Przeznaczenie niektórych z nich pozostaje dzisiaj niewyjaśnione i wymaga jeszcze prac badawczych zarówno w terenie, jak i w dostępnej literaturze, a przede wszystkim zaś w materiałach źródłowych. Fakt ten uświadamia nam, że nie posiadamy wiedzy o jeszcze wielu elementach całego zespołu wilanowskiego. Wiele z nich być może pozostaje ciągle ukrytych przed nami i tylko przypadkowe odkrycia lub specjalistyczne badania całego obszaru mogą ujawnić nam ich tajemnice.

W niniejszym artykule pokrótce przedstawiamy cztery najważniejsze obiekty podziemne z terenu muzeum w Wilanowie. Naszym zdaniem mają one także znaczną wartość turystyczną.

Grota Sobieskiego

„Grota Sobieskiego” powstała między 1677 a 1696 r., czyli w pierwszej fazie budowy pałacu króla Jana III Sobieskiego. Wejście znajduje się w centralnej części muru oporowego tarasu parkowego i prowadzi do prostokątnego, ceglanego pomieszczenia, o łukowatym sklepieniu. Na jego końcu znajduje się przejście do sal i korytarzy zlokalizowanych pod tarasem ograniczonym murem oporowym. Na ścianach pomieszczenia umieszczono płytkie, owalne wnęki, zaś po obu jego stronach odchodzą po dwa z każdej strony, ceglane, symetryczne względem siebie korytarze. Te znajdujące się bliżej wejścia mają obniżony w stosunku do innych elementów groty poziom podłogi (miejscami pojawia się woda). Początkowo wysokie korytarze w dalszej części obniżają się aż do zetknięcia stropu z podłogą. W ich ścianach widoczne są górne fragmenty arkad, będących częścią podziemną fundamentów. W pierwotnym założeniu od strony tarasu dolnego pod poziomem groty miały znajdować się piwnice, jednak z powodu trudności związanych z podsiąkaniem wody zaniechano ich budowy. Korytarze te łączą się ze sobą poprzez niski, arkadowy tunel, przebiegający pod pomieszczeniem głównym groty. Kolejną parę korytarzy zlokalizowanych dalej od wejścia do groty stanowią symetryczne względem siebie tunele, o stałej wysokości i szerokości, kończące się ceglana ścianą. Pomieszczenia i korytarze znajdujące się pod tarasem ogrodowym posiadają zróżnicowaną kubaturę i kształt, a część z nich przebiega wzdłuż wewnętrznej strony muru oporowego (cegła i kamień), który w części północnej posiada łukowate wnęki, zaś na pozostałym przebiegu niskie arkady w przyziemiu. Mur, podobnie jak „Grota Sobieskiego”, powstał w pierwszej fazie budowy Pałacu Wilanowskiego, chociaż jego budowa przebiegała w trzech etapach (odśłonach), w których koncepcja wyglądu muru ulegała istotnym zmianom.

Obecnie grotta, jak i pomieszczenia pod tarasem, są remontowane i przystosowywane do pełnienia funkcji wystawienniczej oraz konferencyjnej na potrzeby Muzeum Pałacu w Wilanowie.



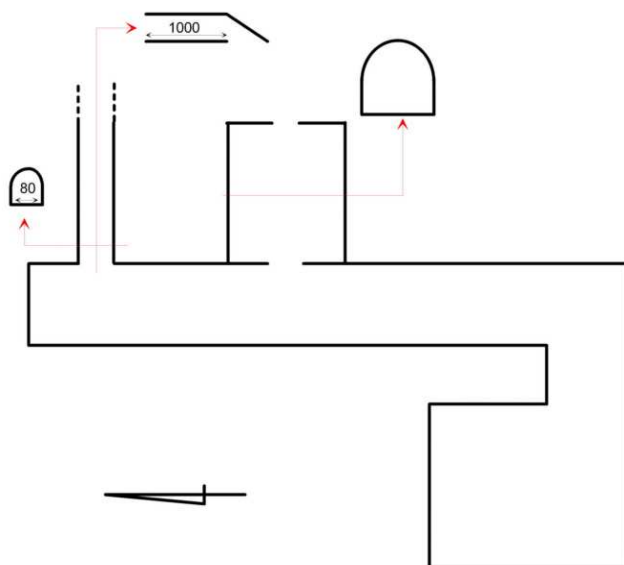
Lokalizacja zabytkowych elementów architektury podziemnej w zespole pałacowo-parkowym w Wilanowie (źródło: www.geoportal.gov.pl)

Podziemia przy Oranżerii

Na północny wschód od budynku Oranżerii w rejonie alejki znajduje się wejście (schody) do prostokątnego, ceglanego pomieszczenia o kolebkowym sklepieniu, które przechodząc pod nią kończy się po kilku metrach ścianą. Pomieszczenie to do grudnia 2009 r. było uznawane za jedyny zachowany element piwnic z XIX w. wniesionych w miejscu starszych z XVIII w.

Badania archeologiczne prowadzone w tym czasie odstąpiły fragmenty fundamentów znajdującej się w tym rejonie budowli, której część stanowi opisywane pomieszczenie, potwierdzając tym samym przypuszczenie o istnieniu kolejnych fragmentów piwnic. Ponadto, kilka

metrów na południe odkryto ceglany tunel biegnący w kierunku stawu. Tunel na swoim przebiegu opada nieznacznie w kierunku wschodnim. Jego niewielkie rozmiary (szerokość) pozwalają przypuszczać, że nie stanowił ciągu komunikacyjnego, natomiast mógł być tunelem technologicznym, w którym znajdowała się instalacja do przesyłania pobieranej ze stawu wody, która następnie zasilala fontanny parkowe. Wysokość faktyczna tunelu nie jest znana, co wynika z faktu naniesienia osadów, które spowodowały jego znaczne obniżenie.



Podziemia przy Oranżerii (S. Borecki)

Piwnice ziemne przy Oranżerii

Piwnice te stanowi ciąg dziesięciu pojedynczych, niewielkich pomieszczeń o narysie prostokątnym i kolebkowym sklepieniu. Pomieszczenia nie są ze sobą połączone, a wejścia do poszczególnych z nich usytuowane są w ścianie oporowej zlokalizowanej od zachodniej strony.

Ściana ta zagłębiona jest w ziemi, zaś do jej podstawy prowadzi ciąg schodów z południowego krańca budowli. Chodnik tworzący przejście wzdłuż niej posiada system odwadniający oraz w centralnej części podwyższenie (próg) o nieznanym przeznaczeniu. Środkowe pomieszczenie posiada większą wysokość od pozostałych, co wynika ze znacznego obniżenia jego dna względem innych pomieszczeń. Architektura obiektu wskazuje, iż pełnił on funkcje gospodarcze (magazynowe) dla artykułów wymagających stałej, niskiej temperatury. Taka lokalizacja pod powierzchnią gruntu, charakterystyczna dla tzw. lodowni, pozwalała zminimalizować wpływ zmian zewnętrznych warunków pogodowych na temperaturę wewnątrz pomieszczeń magazynowych.

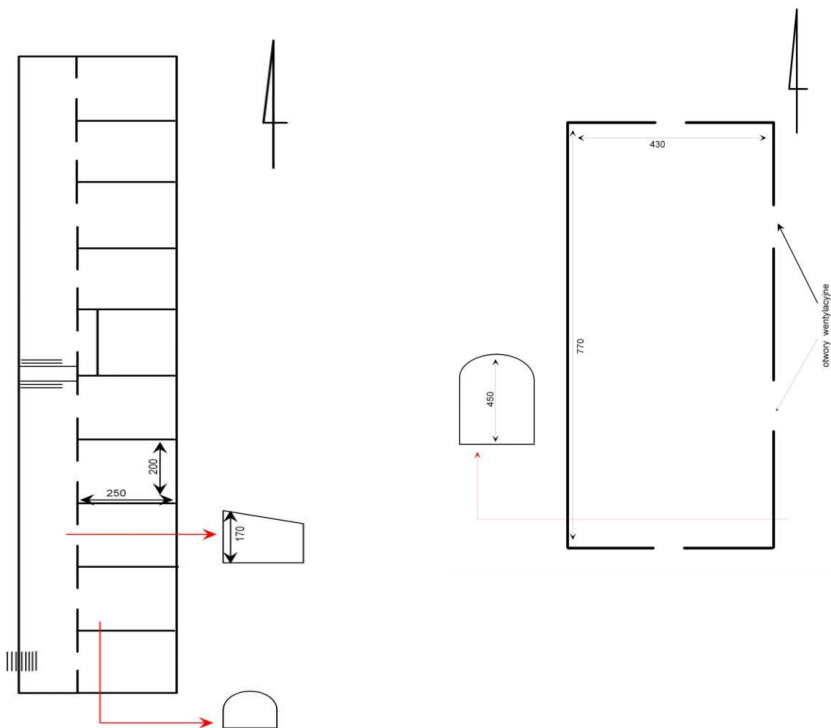
Piwnica ziemna przy d. Ujeżdżalni

Piwnica została zbudowana jako wolnostojący obiekt pełniący funkcję lodowni najprawdopodobniej w XVIII w.¹ Obecnie do pomieszczenia lodowni można dostać się wyłącznie przez współczesną piwnicę pełniącą rolę kottowni. Obiekt stanowi jedno pomieszczenie o rzucie prostokątnym, którego dno zagłębione jest w ziemi ok. 2 m. Ceglany strop o żaglowych sklepieniach przedzielony jest w połowie łukiem. W jednej ze ścian, w jej górnej części znajduje się okno. Obiekt posiada ponadto dwa otwory wentylacyjne zlokalizowane również w szczytowych partiach ściany. Obecnie piwnica nie jest użytkowana.

Znane są pozytywne przykłady zagospodarowania zabytkowych obiektów architektury podziemnej na cele turystyczne i edukacyjne. Są to jedne z najbardziej atrakcyjnych miejsc, pozostawiające niezapomniane wrażenia u odwiedzających. Ale nie wszędzie tak jest. Znamy bowiem także i takie przykłady, kiedy zabrakło koncepcji wykorzystania

¹ data budowy wg opracowania Zabytki Miasta Warszawy, Miasto Stołeczne Warszawa - Biuro Stołecznego Konserwatora Zabytków <http://spiszabytkow.um.warszawa.pl/ZabytkiWarszawy/>

obiektów. W związku z czym, aby je ocalić, po zabezpieczeniu, zasypywano je ponownie.



Piwnice ziemne przy Oranżerii (lewo) i przy d. Ujeżdżalni (prawo; S. Borecki)

Jest nadzieja, że takie miejsce jak zespół pałacowo-parkowy w Wilanowie i jego Zarządca dobrych koncepcji pozbawiony nie jest. Tym bardziej, że praktyka dowodzi, iż jedyną szansą przetrwania podobnych obiektów jest ich mądre zagospodarowanie. Zabezpieczając i zasypując oddajemy te elementy dziedzictwa w ponowne zapomnienie, ukazując słabość naszych możliwości i problemy w zrozumieniu jednolitości, spójności całych założeń architektonicznych na danym terenie. Bo cóż się dzisiaj okazuje? Wilanów to nie tylko pałac, nie tylko

park, ale też i podziemia. Niewielkie co prawda, ale jednak. Warto pokazać współczesnym, że w tamtych czasach elementy architektury podziemnej, nawet jeśli skromne, były budowane celowo, były przemyślane i projektowane - wpisywały się w całość założenia/budowli i stanowiły jej niepoślednią część.

Omówione obiekty raczej nie zapowiadają się na rozległą trasę turystyczną. Jednakże biorąc je pod uwagę wszystkie razem, gdyby je umiejętnie wykorzystać, byłyby istotnym elementem wystawy muzealnej lub działalności wystawienniczo-edukacyjnej muzeum. Domniemane dzisiaj pierwotne przeznaczenie tunelu jako rozwiązania hydrotechnicznego może być niepospolitą ciekawostką dla turystów bardziej zainteresowanych architekturą niż sztuką, o miłośnikach zabytków techniki nie mówiąc. Jeśli się potwierdzą przypuszczenia o takim właśnie przeznaczeniu tunelu (a może i całego zespołu okrytych podziemi), można by wykorzystać go jako atrakcję turystyczną, zaś jego działanie zilustrować na (odpowiednich rozmiarów oczywiście), działającym modelu systemu fontann ogrodu wilanowskiego. Wtedy każdy, kto będzie podziwiał dzieło Canaletta przedstawiające pięknie wkomponowane fontanny i wodotryski parkowe z łatwością zrozumie na czym polegało to założenie, a w wyobraźni może nawet poczuje mgiełkę wody z tamtych czasów...

Autorzy składają podziękowania dla Kierownika Działu Edukacji Muzeum Pałac w Wilanowie Pana Piotra Gorajca za udzieloną pomoc i informacje o zabytkach architektury podziemnej na terenie zespołu pałacowo-parkowego w Wilanowie.